

BULLETIN MUNICIPAL

de Séné

N°63

OCTOBRE 2024

www.sene.bzh




GOLFE DU MORBIHAN
AR MOR BIHAN


Parc
naturel
régional
du Golfe
du Morbihan
Park ar Mor Bihan

DOSSIER
Le Derf modernisé :
visite guidée !



RETOUR EN IMAGES

◀ DEUX BACS À JOUETS DE PLAGE INSTALLÉS

Sur une idée d'habitants dans le cadre des appels à projets citoyens, deux « bacs à s'marérer », réceptacles de jeux de plage en libre-service, ont été installés sur les plages sinagotes, l'un à Moustérian, le second à la Pointe du Bill. Les bacs ont été conçus en partenariat avec l'Amisep, décorés par des enfants et remplis de jeux offerts par Emmaüs.



◀ 560 ÉCOLIERS ONT FAIT LEUR RENTRÉE

Malgré la météo morose, la rentrée s'est effectuée sans encombre, avec à noter une ouverture de classe à Guyomard, une nouvelle directrice et plusieurs nouveaux enseignants à Dolto, ainsi qu'un demi-poste en plus du côté de Sainte-Anne. En tout, 560 écoliers fréquenteront les écoles primaires sinagotes cette année, et 516 ados le collège Cousteau.

UNE NOCTURNE OLYMPIQUE !

Cette année, l'une des nocturnes estivales coïncidait avec la cérémonie d'ouverture des Jeux Olympiques. L'occasion pour la Ville de mettre à nouveau le sport à l'honneur et de réunir les habitants autour de ce moment de liesse partagé.



3^{ÈME} ÉDITION DE LA FÊTE DES HABITANTS

Le 5 juillet, la Fête des Habitants a été pour beaucoup l'occasion de découvrir le nouveau bâtiment du centre social, esplanade Gisèle Halimi, au centre de la route de Nantes.



SACHONS GARDER L'ESPRIT DES JO !

DALC'HAMP GET SPERED AR C'HOARIOÙ BEPRED !

Les Jeux Olympiques ont montré avec brio que la morosité ambiante n'est pas une fatalité et que nous savons retrouver les valeurs qui nous rassemblent. Le goût de l'effort, l'entraide, le fair-play, l'ouverture aux autres et la fraternité ont été au cœur de ce rendez-vous mondial, prouvant qu'il est possible d'échanger, de se comprendre et de fraterniser au-delà des différences. C'est bien aussi ce qui conduit notre action sinagote à travers tous les rendez-vous sportifs et culturels présents sur la commune. L'inauguration de la Maison des Habitants, la pleine occupation du centre sportif le Derf s'inscrivent dans cet esprit qui nous permet de faire société. Cela reste l'enjeu central aujourd'hui dans notre pays, dans notre commune. Gardons et nourrissons cet esprit de concorde et de solidarité pour qu'il n'existe pas seulement dans le souvenir d'une parenthèse enchantée.

Sylvie Sculo et Mathias Hocquart.



Ar C'hoarioù Olimpek o deus diskouezet get bervidanted e c'hellemp bout trec'h àr ar valañjer hag e ouïemp adkavet an talvoudoù a zo boutin etrezomp. Goust ar striv, ar genskoazell, ar fair-play, bout digor d'ar re arall hag ar vreudeuriezhañ zo bet e kreiz-kreiz an emgav

etrebroadel-se, ha gwelet e oa bet splann enta e c'helled kendiviz, kompren an eil egile ha breudeuriñ en tu-hont d'an diforc'hoù. Kement-se eo ivez ar pezh a vroudamp e Sine, pa ginnigamp kemend-arall a abadennoù sportel ha sevenadurel er gumun. Get Ti an Annezidi a vo lidet an digoradur anezhoñ edan berr, hag ar greizenn sport an Derv a vez implijet leun amzer, emañ splann an dro-spered-se a ra deomp bout ur gwir gumuniezh. Ur spered a bouez e talc'h da vout en termen-mañ, en hor bro, en hor c'humun. Dalc'hamp ha magamp ar spered-se a genemglev hag a gengred, evit ma talc'ho bev ha pas hepken er memor evel ur pennadig dudiuz.

Sylvie Sculo ha Mathias Hocquart.

SOMMAIRE



08

- 04 | Les actus
- 05 | Le chiffre du trimestre
- 06 | Les services à la population



10

08 | ESPACES NATURELS

- 10 | DOSSIER
Le Derf modernisé :
visite guidée !



16

16 | LA VILLE BOUGE

- 19 | Du côté des assos
- 20 | La Parole à
- 21 | Au-delà de Séné
- 22 | Courrier des lecteurs / État civil
- 23 | Opinions

24 | AGENDA

ACTUALITÉS

RENCONTREZ VOS ÉLUS : NOUVELLE FORMULE



● Une question ? Une suggestion ?

Soucieuse d'un dialogue démocratique transparent et direct, les élus de Séné vous proposent d'échanger avec eux lors de rencontres informelles, autour d'un café et sans rendez-vous, tous les 2^{èmes} samedis de chaque mois, de 10h à 12h à la Maison des Habitants, esplanade Gisèle Halimi.

Samedi 12 octobre, 9 novembre, 14 décembre.

De 10h à 12h, sans RDV.

● Dans les quartiers, vos rendez-vous « Les élus au coin de ma rue » reprendront à l'automne.

Dates et lieux à venir très prochainement sur www.sene.bzh.

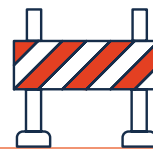
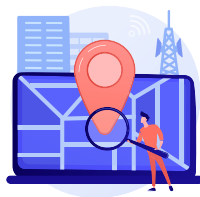
LES ADRESSES SINAGOTES PASSÉES AU PEIGNE FIN

Au troisième trimestre 2024, la société Nominescence réalise une prestation d'adressage pour la commune. L'opération devrait porter ses fruits début 2025.

Un bon adressage est indispensable pour de nombreux services (intervention des secours, livraisons, réseau fibre...). Il faut donc régulièrement vérifier les adresses postales : géolocalisation des points d'entrée, contrôle du cadastre, identification des homonymies de voies, des noms de villages, continuité des numéros... afin d'identifier les éventuelles situations problématiques et envisager les solutions adéquates.

M. Tansini, de la société Nominescence, va parcourir le territoire sinagot en septembre-octobre pour effectuer un état des lieux détaillé. Il sera pour cela en possession d'une lettre accréditive signée de la Maire. Pour toute autre question : contact@nominescence.fr.

Après un rapport à la collectivité et la validation d'éventuelles modifications, les riverains seront informés des changements qui pourront avoir lieu au 1^{er} trimestre 2025.



RUE DES ÉCOLES : 2^{ÈME} PHASE DE TRAVAUX

.....

Après la rénovation des réseaux d'eau et d'assainissement, ce sont les réseaux souples (électricité, éclairage public, télécoms) qui seront au cœur du chantier de réaménagement de la rue des Écoles, de septembre à novembre 2024.

En 2025 viendront les travaux de transformation des espaces urbains.

● RÉVISION DU PLAN LOCAL D'URBANISME

● **Après l'enquête publique qui s'est déroulée du 3 juin au 3 juillet 2024, le commissaire-enquêteur a rendu son rapport, ses conclusions et son avis favorable à la commune. Le document est consultable sur sene.bzh.**

● Après prise en compte des éléments recueillis lors de la consultation des Personnes Publiques Associées et de l'enquête publique, le dossier sera prêt pour être présenté à l'approbation du conseil municipal de décembre.



APPEL À PROJET CITOYENS : SOUMETTEZ VOS IDÉES JUSQU'AU 15 OCTOBRE !

Aménagements ou mobiliers urbains, embellissement de l'espace public... Faites part de vos idées de projets à l'équipe de la Maison des Habitants, esplanade Gisèle Halimi, 02 97 66 17 78, maisondehabitants@sene.bzh.

+ d'infos sur www.sene.bzh



LA CULTURE UN BIEN INESTIMABLE !

Au premier coup d'œil, les forts en maths reconnaîtront le symbole infini (∞). Quoi de mieux pour « chiffrer » l'inchiffrable pour cette rubrique du chiffre ? Car oui, à l'origine, il s'agissait de mettre ici en lumière toute la richesse du centre culturel Grain de Sel. Nous avons d'abord imaginé compter le nombre de rendez-vous proposés chaque année, de visiteurs accueillis ou bien de livres empruntés, puis la quantité de bénévoles impliqués, de sourires échangés, de fous rires entendus, de frissons ressentis ou encore de larmes versées durant un spectacle... Mais il y a bien une chose que nous n'aurions pas pu quantifier : les richesses produites depuis son ouverture, en septembre 2012 !

Dès le départ, Grain de Sel n'était pas un centre culturel tout à fait comme les autres. Composé classiquement d'une médiathèque, d'un espace d'exposition et d'une salle de spectacles, il a néanmoins été pensé pour qu'habitants et associations participent à son fonctionnement et à sa programmation. Avec une équipe de professionnels et des élus pour encourager et accompagner les nouvelles initiatives, Grain de Sel est aujourd'hui devenu ce que les Sinagots en ont fait : bien plus qu'un centre culturel, un lieu de vie convivial, propice aux rencontres et aux échanges ! Place au jeu, au jardinage, à la créativité, à l'entraide. C'est l'endroit où l'on se sent bien, où l'on vient à la rencontre des autres, pour décompresser, apprendre, s'amuser, rire, échanger...

Depuis le début, la médiathèque et la salle d'exposition s'ouvrent régulièrement à un peu de bruit et de partage avec l'organisation d'ateliers divers (lectures pour les enfants, dédicaces, partages littéraires, ateliers d'écriture, ateliers artistiques, multimedia, vernissages...). Après la création du réseau social de voisinage Steeple, de la gratifieria, des Repair Cafés et trocs de plantes, de nouvelles propositions ont vu le jour :

- Depuis 2022, la médiathèque propose une **artothèque** accessible aux

adhérents, actuellement pourvue de 41 œuvres empruntables pour 2 mois.

- Créées à l'occasion des 10 ans de Grain de Sel, les **capsules artistiques**, mettant chaque fois en lumière plusieurs talents locaux, se sont installées durablement dans la programmation. Le 17 novembre 2024 aura lieu la 7^{ème} édition ;

- En 2024, une initiative d'habitants a à nouveau remporté un franc succès : le **concours de nouvelles** a reçu 60 propositions et sera donc reconduit en 2025.

Du côté de la salle de spectacles, la programmation est pluridisciplinaire (danse, théâtre, musique, arts du cirque, jeune public...). Elle est élaborée par un comité réunissant professionnels, élus et habitants. La responsable de la salle de spectacles propose régulièrement à des bénévoles (les Glops) de l'accompagner à des représentations pour choisir les spectacles qui intégreront les prochaines programmations de Grain de Sel. C'est ainsi qu'en 2023, plus de 90 spectacles et sorties de résidences ont été visionnés et ont fait l'objet de discussions entre 37 Glops ! La salle de spectacles est autant un espace de représentations que de travail, avec un **fort soutien à la création**, pour les compagnies professionnelles comme pour les associations et amateurs. Elle accueille également des **événements**

de partenaires ou de services municipaux (conférences, journées à thème, festivals, écoles)...

Grain de Sel s'est peu à peu imposé comme un incontournable dans la vie sinagote. Pour aller à la rencontre de celles et ceux qui ne le connaissent pas encore, l'équipe sort des murs à diverses occasions dans l'année, pour des rencontres, des ateliers ou encore des spectacles en plein air.

...POUR LES AMOUREUX DES CHIFFRES... !

- Plus de **60 bénévoles** sont impliqués dans l'aventure.
- La médiathèque compte **23 000 documents disponibles en prêt**. Ce chiffre monte à 50 000 grâce au réseau des médiathèques et son système de navette. Le portail numérique des médiathèques du Golfe donne quant à lui accès à des milliers de BD, films, jeux vidéo, cours en ligne...
- En 2023, pas moins de **254 rendez-vous** ont été proposés par la médiathèque et **32 soirées grand public** par la salle de spectacles.
- Les **tarifs** des spectacles sont compris entre 5 et 16 € et l'accès à la médiathèque est gratuit pour les Sinagots.

UN ESPACE JEUNES

PRÈS DU COLLÈGE COUSTEAU

Utilisés par l'équipe de la Maison des Habitants qui a depuis rejoint son nouvel équipement route de Nantes, les locaux installés devant le gymnase Cousteau seront désormais un lieu dédié à la jeunesse.

Courant octobre, le bâtiment deviendra à la fois **un Espace jeunes** permettant aux collégiens et lycéens de se retrouver librement après les cours et de partager des activités de loisirs, et **un lieu d'accueil et d'accompagnement** sur divers sujets : bourses d'aide, BAFA, baby-sitting, séjours...

Laura, référente, et son équipe d'animateurs jeunesse, seront à l'écoute de toutes les questions que se posent les ados et construiront avec eux le fonctionnement de ce nouvel espace.

Les locaux du Point Jeunes, situés ruelle du Recteur dans le bourg, ne pouvant pas être mis aux normes d'accessibilité, seront libérés et le bâtiment mis en vente par la commune.

Tous les bureaux de la direction Petite Enfance, Enfance, Jeunesse et Vie Scolaire seront à terme regroupés place de la Mairie. À cette adresse, l'accueil sera dédié à l'Enfance et aux Familles.



Courant octobre, Laura et son équipe s'installeront dans l'Espace Jeunes avenue Cousteau et accueilleront les ados les mardi et vendredi de 16h à 18h30, le mercredi de 12h à 18h30.

TROIS BACS À MARÉE FABRIQUÉS PAR DES ÉTUDIANTS

Chaque année de septembre à avril, les services techniques municipaux installent des bacs à marée en divers endroits du littoral, afin de récolter les macro-déchets rapportés par la mer. Au printemps 2024, la commune a réceptionné des structures fabriquées par des élèves de Kerplouz dans le cadre d'un projet de BTS.

Thibault et Marine, étudiants en section Aménagements paysagers, ont choisi de mener un projet sur le thème « Consommer autrement ». Amoureux du Golfe, l'idée des bacs à marée leur est venue naturellement. Elle répondait de surcroît à des enjeux locaux, comme la protection de l'environnement, la participation citoyenne en la matière et la création d'emplois dans le secteur de l'économie sociale et solidaire.

Une fois remplis par les services et les promeneurs, les bacs seront vidés par l'entreprise d'insertion Néo 56, qui remettra à la commune un rapport sur les caractéristiques des déchets récoltés.

À la fois outil de sensibilisation et de collecte de données, le concept du bac à marée est soutenu par divers organismes locaux mais également par le ministère de la Transition écologique pour son rôle d'indicateur de la présence de déchets sur le littoral français.

BACS À MARÉE, MODE D'EMPLOI

- **Qu'y déposer ?** Plastique, verre, ferraille, cordage, filets, tissus, chaussures, poches à huîtres, bois travaillés et autres résidus non biodégradables trouvés sur le littoral.
- **Ne pas y mettre :**
 - Les déchets de pique-nique et déchets ménagers, qui sont à rapporter chez soi pour les trier ;
 - Les algues, coquillages, os de sèche, plumes, pinces de crustacés... qui constituent la laisse de mer et sont d'une grande importance pour l'écosystème ;
 - Les animaux morts, pour lesquels il vaut mieux prévenir la mairie.



APRÈS-MIDI DES FAMILLES

Chaque fin d'année, le Lieu Accueil Enfants Parents, le service Enfance-Jeunesse et le centre de loisirs Ty Mouss proposent au centre culturel Grain de Sel un temps fort dédié aux familles. Succédant à la conférence parentalité, ils ont créé en 2023 la formule « l'après-midi des familles ». L'événement revient pour une nouvelle édition samedi 30 novembre 2024.

Dédié aux enfants de 0 à 11 ans et à leur famille, ce temps fort propose des activités communes, mais aussi des animations dédiées aux enfants et des temps d'information donnés par des professionnels en direction des parents.

Diverses thématiques seront abordées, en fonction des âges : estime de soi, relations de fratrie, sport-santé, nutrition...

Une plasticienne sera présente et proposera aux participants de laisser une trace de leur passage en prenant part à une fresque participative (animation en lien avec le spectacle *Sous l'arbre* du lundi 4 décembre).

Samedi 30 novembre, de 15h à 18h, entrée libre.



NOUVEAUTÉS À LA MAISON DES HABITANTS



UNE PERMANENCE PUÉRICULTURE

Une permanence des puéricultrices du Département se tient désormais tous les jeudis de 9h à 12h. Pesée du bébé, conseils sur l'allaitement, le sommeil, le développement de l'enfant...

Des ateliers parent-bébé pourront également être mis en place ponctuellement.

Sur rendez-vous, contacter la Protection Maternelle Infantile de Vannes au 02 97 69 51 75.

NOUVEAU RENDEZ-VOUS DU REPAIR CAFÉ

Vous possédez un grille-pain, un vélo ou encore un vêtement endommagé ? Plutôt que de les jeter, apprenez à les réparer avec l'équipe de bénévoles du Repair Café. Un nouveau rendez-vous est proposé à la Maison des Habitants, un mardi soir par mois, de 18h à 20h.

Les prochaines dates : mardi 8 octobre, 12 novembre, 3 décembre. Sur inscription : repairsene@gmail.com (fournissez le descriptif de l'objet et son problème, ainsi que vos coordonnées).





PROTÉGEONS NOS POLLINISATEURS

En janvier 2024, la Ville de Séné a été reconnue « Territoire engagé pour la nature ». Elle doit cela à son engagement historique en faveur de la biodiversité, mais surtout aux actions qu'elle prévoit de mettre en place d'ici 2026 pour préserver le patrimoine naturel sinagot. Parmi elles, un projet pilote pour la sauvegarde des insectes pollinisateurs, « Pollini'Séné ».

Les chiffres sont sans appel : dans le monde environ 90 % des espèces de plantes à fleurs sont pollinisées par des insectes ; en Europe, 84 % des espèces végétales cultivées dépendent également d'eux. La préservation de ce maillon de l'écosystème est donc un enjeu majeur de nos sociétés, en premier lieu pour notre sécurité alimentaire. Pourtant, à l'heure actuelle près d'un tiers des populations d'abeilles et de papillons sont en déclin en Europe, tandis que 10% sont en danger...

À son niveau, la Ville de Séné élabore depuis début 2024 une stratégie de préservation des insectes pollinisateurs, reposant sur trois grands objectifs :

<i>Rendre la ville attractive pour les insectes pollinisateurs</i>	<i>Optimiser et valoriser la gestion des espaces verts</i>	<i>Sensibiliser et impliquer les habitants</i>
En mettant en place des conditions favorables à leur préservation dans les espaces verts et dépendances vertes (bords de route).	En adoptant une gestion des espaces communaux respectant la nature tout en répondant à nos usages.	En leur donnant des outils et informations utiles pour qu'ils puissent participer à leur niveau à la protection des pollinisateurs.



Pour établir un plan d'actions, un premier **diagnostic** était nécessaire. Des relevés ont été menés sur les insectes pollinisateurs, ainsi que sur le potentiel d'accueil de nos espaces communaux (capacité alimentaire, capacité de nidification).

• Grâce aux résultats de cette étude, les agents des services techniques, qui seront formés par une spécialiste des pollinisateurs sauvages, pourront adapter leurs pratiques de gestion et procéder à des aménagements propices aux insectes pollinisateurs. Il s'agira ensuite d'évaluer l'efficacité des actions conduites.

Le projet modifiera progressivement l'apparence des espaces publics, laissant plus de place aux fleurs sauvages locales, principale source de nourriture des pollinisateurs.

À VOUS DE JOUER !

Créer une prairie fleurie, installer une jardinière de plantes aromatiques ou encore des abris naturels pour pollinisateurs... Ces actions à votre portée peuvent aider à préserver les insectes pollinisateurs du territoire. En invitant les Sinagots à participer à leur niveau, la commune espère dessiner des continuités écologiques entre espaces publics et espaces privés pour favoriser la présence des insectes pollinisateurs sur le territoire.

Habitants et acteurs locaux volontaires (écoles, entreprises, associations...) sont invités à s'impliquer aux côtés de la ville et recevront pour cela plusieurs outils pour faire de leur parcelle, jardin ou balcon une zone amie des pollinisateurs.

Pour pouvoir s'engager, il suffit que les actions prévues se déroulent sur le foncier du propriétaire signataire, sur le territoire de la commune.

En parallèle de ce dispositif, le projet **Pollini'Séné** prévoit également des animations et des actions de sensibilisation pour le grand public et les scolaires.

UN PREMIER RENDEZ-VOUS LE 16 NOVEMBRE



Un temps fort de lancement est prévu **samedi 16 novembre de 10h à 12h à la Maison des Habitants** (esplanade Gisèle Halimi au Poulfanc). Une conférence sera proposée sur le thème : « *Plantes mellifères : où, quand, quoi et comment semer ?* ».

En vous engageant aux côtés de la ville...

... **Recevez un document de présentation du projet et des actions menées**, afin de faire connaissance avec les insectes pollinisateurs et leurs zones refuges sur la commune ;

... **Choisissez des actions à réaliser sur votre parcelle privée et signez la charte** représentant votre engagement dans le projet ;

... **Recevez une aide matérielle de la commune** pour la bonne réalisation de ces actions : fiches pratiques, semences de graines herbacées de la marque « *Végétal local* », sticker pour faire connaître le dispositif.



À noter :

- Le jour J, merci d'apporter un récipient hermétique pour recevoir vos graines !
- Vous êtes absent le 16 novembre ? D'autres RDV seront proposés début 2025.



A group of children are playing volleyball in a gymnasium. In the foreground, two girls in red shirts are in motion, one appearing to have just hit the ball. Other children in various colored shirts (blue, black, green) are standing on the court, some watching the play. A volleyball net is stretched across the middle of the frame. The gymnasium has a blue floor with red and yellow markings, and a light blue wall with wooden beams in the background.

LE DERF MODERNISÉ : VISITE GUIDÉE !

C'est avec enthousiasme que clubs et sportifs sinagots ont fait leur rentrée de septembre dans un équipement fraîchement rénové. Il s'agit maintenant d'en faire profiter le plus grand nombre et d'en prendre grand soin ensemble ! En effet, nouvel équipement signifie aussi nouveaux usages et nouveau fonctionnement. Embarquez pour une visite guidée des lieux.

ÉDITO

Quel plaisir de découvrir ce centre sportif Le Derf réhabilité ! Voilà un équipement qui donne envie, et nous nous félicitons des premiers retours qui sont très bons ! Grâce au travail attentif des services techniques qui depuis le début veillent à une construction de qualité, et à la direction Sport, Culture et Vie associative, l'entrée des clubs et les premières utilisations par les services municipaux ont pu se faire sans encombre. La saison sportive 2024-2025 s'annonce agréable et les clubs pourront aborder les compétitions avec sérénité. Nous continuerons d'accompagner les associations dans la prise en main de ce nouvel outil, en veillant à ce que tous prennent conscience de l'importance d'en prendre soin. En effet, il ne s'agit pas forcément d'accueillir plus, mais d'accueillir mieux, et de faire se rencontrer les usagers. Nous tenons à ce que cet équipement soit un lieu convivial et ouvert, même s'il demeure avant tout un lieu de pratique sportive. À coup sûr, la convivialité naîtra naturellement de la cohabitation et de la rencontre entre les clubs, permise par les nouveaux espaces et la nouvelle configuration des lieux.

Bruno MARTIN, adjoint au Sport.



AVANT - APRÈS QU'EST-CE QUI A CHANGÉ ?

En 2016, le diagnostic préalable au Projet Sportif de Territoire identifiait la nécessité d'une rénovation du centre sportif Le Derf, construit en 1983, pour différentes raisons techniques, mais également pour accompagner le développement des clubs locaux. En concertation avec l'Office Municipal des Sports et les associations utilisatrices, le cabinet Sport Initiatives a proposé différents scénarii à la Ville. Parce qu'une déconstruction-reconstruction aurait été bien plus coûteuse, le choix a été fait de lancer une réhabilitation complète. Le cabinet d'architecte Colas-Durand a été choisi pour mener ce projet ambitieux.

UN LIEU FONCTIONNEL AUX ESPACES BIEN DÉFINIS

Du fait de différentes extensions réalisées au cours des années et en fonction des besoins, le complexe Le Derf était peu lisible au premier abord. Il existait plusieurs entrées et aucun espace commun ne permettait à tous les sportifs de se rencontrer.

Le cabinet Colas-Durand a donc travaillé sur la fonctionnalité du lieu et une navigation plus naturelle dans le bâtiment :

- Une **entrée principale** a été créée, de sorte qu'un **hall commun** permet désormais d'accéder à tous les équipements (salles de pratique, bureaux, vestiaires) ;
- Un **espace de convivialité**, avec bar et patio, a été conçu au cœur du bâtiment ;
- Des **équipements et améliorations techniques** ont fait leur apparition : des contrôles d'accès par badges, un système

global de sonorisation, un éclairage économe, de la signalétique intérieure, du mobilier adapté, du matériel sportif neuf ou encore un grand écran led dédié aux sponsors dans la salle omnisports.

- La **salle omnisports** a été déplacée d'une travée vers l'Est et la **salle de tennis de table** a vu sa surface doubler ;
- Des **espaces communs**, une **salle pour les pratiques douces ou culturelles** et une **salle de fitness** ont été créées ;
- Les **vestiaires et sanitaires** sont désormais plus nombreux, les existants ont été agrandis et réaménagés ;
- Le bâtiment est désormais doté d'un espace de stockage du matériel associatif et de bureaux mutualisés.

LA SURFACE TOTALE
DU CENTRE SPORTIF
A AUGMENTÉ DE

35 %

PASSANT DE 2 681 M²
À —
3 621 M²



**COÛT TOTAL
DE LA RÉHABILITATION :**
4 301 831 €

DÉPARTEMENT 360 848 €

AGGLOMÉRATION 250 000 €

ÉTAT (DETR) 105 000 €

RÉGION 100 000 €

SUBVENTIONS OBTENUES :
815 848 €



RÉHABILITATION ET MISE AUX NORMES

Seul le squelette métallique de la structure antérieure a été conservé. Murs en parpaing, charpente et toit double-pente en bac acier sont venus rhabiller le tout. Un chauffage radiant au gaz a été installé au plafond, et tous les luminaires sont désormais à led. Pour les sols et équipements sportifs, une réflexion a été menée conjointement avec les clubs utilisateurs : peinture, entretien des sols, chaussures autorisées, organisation de la cohabitation entre les différentes pratiques dans la salle omnisports (tracés, buts, filets, poteaux...).

La rénovation de la salle omnisport fut l'occasion de changer la cloison en bois la séparant de la salle de tennis de table, afin de répondre aux normes incendie. Avec cette rénovation, la sécurité globale et l'accessibilité du bâtiment ont été repensées, avec notamment la mise aux normes des vestiaires et sanitaires ou encore l'accueil de compétitions.

Côté rénovation énergétique du bâtiment, l'option des panneaux photovoltaïques a dû être abandonnée pour deux raisons : le type d'utilisation (inadéquation entre les usages, le soir, en hiver, et la production, en journée et plutôt aux beaux jours) ; la structure du toit, incompatible pour accueillir une telle installation. Les travaux se sont donc concentrés sur un renforcement de l'isolation.



DES AMÉNAGEMENTS EXTÉRIEURS À VENIR

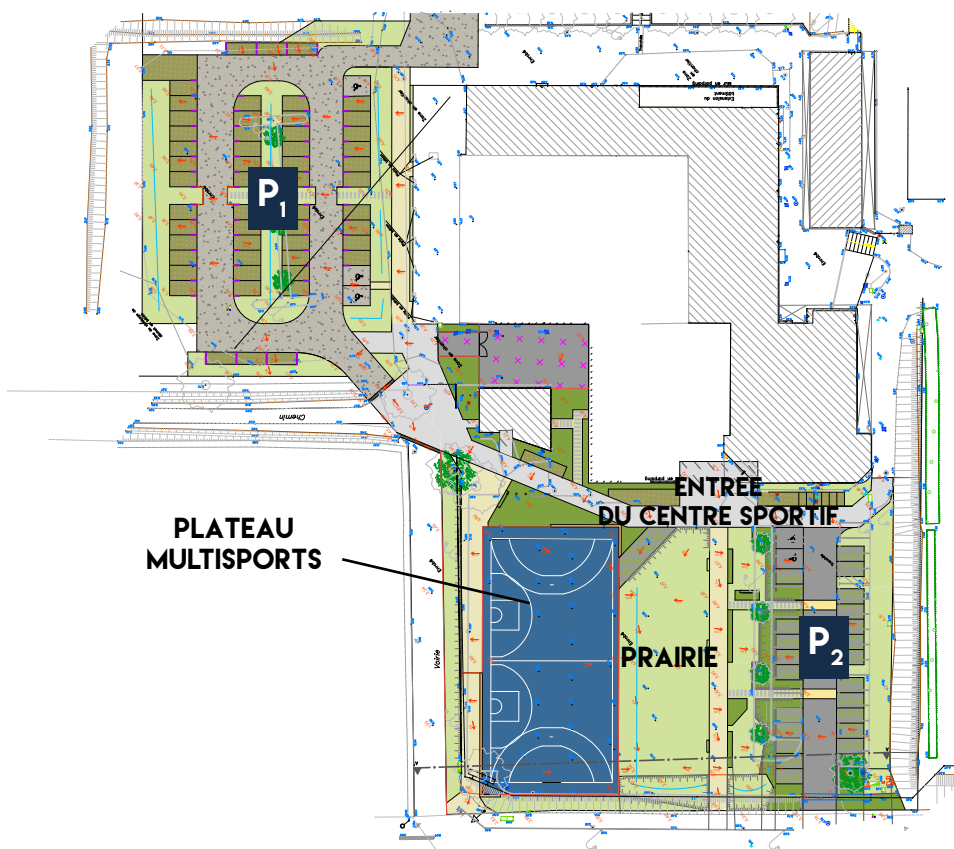


Dans les prochains mois, les accès, circulations et parkings du centre sportif vont être remaniés pour correspondre aux nouveaux volumes du bâtiment, conduire les usagers vers l'entrée commune, améliorer la sécurité des déplacements dans l'enceinte et permettre des continuités avec les liaisons douces proches. L'ensemble des abords du site et notamment les parkings seront éclairés avec des lampadaires photovoltaïques.


Le parvis du centre sportif comprendra à gauche un plateau

multisports et à droite une prairie enherbée qui limitera l'imperméabilisation du site. Une noue sera également créée pour la gestion des eaux pluviales. Le plateau sportif et l'espace vert seront séparés par une liaison douce permettant d'accéder à l'entrée.

Une signalétique propre au lieu sera installée afin de renseigner les usagers dès leur arrivée sur les différents parkings et accès possibles, puis les guider à l'intérieur de l'enceinte et au sein des locaux.



route de Moustérian



Le plateau multisports offrira plusieurs possibilités : il sera équipé d'un terrain de 40 x 20 adapté au handball ou au futsal d'extérieur, de deux terrains pour le basket 3x3, mais permettra également l'apprentissage du roller ou du vélo par exemple. Il sera en libre accès la plupart du temps, excepté sur certains créneaux qui seront réservés aux associations ou aux écoles.

14 ASSOCIATIONS UTILISATRICES

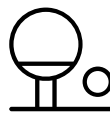
Les clubs de hand, boxe et tennis de table représentent à eux seuls près de 300 adhérents, et sont les plus gros utilisateurs du centre sportif Le Derf en termes de volume horaire. Grâce à la solidarité entre clubs et aux solutions trouvées pour permettre la continuité des activités durant les travaux de réhabilitation (partage des créneaux du gymnase Cousteau notamment), ces associations ont pu continuer à recevoir leurs adhérents et même en accueillir de nouveaux. La Ville remercie les clubs pour leur patience et la solidarité dont ils ont fait preuve pour que tous puissent continuer à pratiquer leurs activités durant la période compliquée des travaux. Aujourd'hui, c'est avec plaisir que les clubs sportifs ont pris possession des nouvelles installations.



« UNE SALLE COMME ÇA, ÇA DONNE ENVIE ! »

Cette salle omnisports, c'est le jour et la nuit par rapport à avant ! Ça donne envie aux nouveaux adhérents et de notre côté ça nous permet de concrétiser la restructuration du club : nous avons accès à davantage de créneaux horaires et pourrons encore optimiser les emplois du temps lorsque nous utiliserons la salle de fitness pour le renforcement musculaire.

Arnaud Gorrier, US Séné Handball



« DEUX FOIS PLUS DE PLACE ET DES VESTIAIRES DÉDIÉS AU TENNIS DE TABLE »

Pour notre première compétition à Le Derf, nous sommes montés en Régionale 1, pas mal hein ? Notre salle a été entièrement renouvelée et a doublé de volume, nous pouvons donc accueillir plus de pongistes qu'avant (30% de jeunes en plus cette année) et doubler le nombre d'équipes en compétition. Nous avons désormais du chauffage, des vestiaires dédiés et un sol spécial tennis de table.

Philippe Le Gall, Séné Tennis de Table



« ON NOUS ENVIE LA SALLE DE BOXE »

Nous avons un très bel outil, que beaucoup nous envie. Une salle lumineuse, un ring surélevé désormais homologué, de nouveaux vestiaires plus grands, du stockage et un bureau, du chauffage... Bientôt nous aurons aussi un nouveau sol. La ville a repeint un mur en blanc pour qu'on puisse réaliser une fresque avec les jeunes. Maintenant on peut entrer par le hall principal comme les autres clubs.

Ludovic Breton, Séné Team Boxing

QUATRE NOUVELLES VENUES

Avec la création de la salle Boède, pièce parquetée de 150 m², des associations peuvent bénéficier au centre sportif d'un espace adapté à leur pratique. Quatre d'entre elles ont donc fait leurs premiers pas au sein du bâtiment il y a quelques semaines : Séné Gym, Rouge Cèdre (art martial et gymnastique chinoise), Via Brasil et Run in Séné.



« LA SALLE A FAIT L'UNANIMITÉ »

Notre gala de fin d'année a été un grand succès. Il a réuni environ 220 spectateurs et 57 enfants faisaient le spectacle. La salle Le Derf a fait l'unanimité (parents - gymnastes - entraîneurs - bénévoles). La superficie d'accueil est idéale pour faire attendre les parents et la salle omnisports permet une évolution « pieds nus » pour les gymnastes qui ont pu rester sur la bordure du terrain pendant toute la prestation.

Marité Le Mestre, présidente de Séné Gym



« À LA SALL'ICORNE ON FAISAIT RÉSONNER LE QUARTIER ! »

À la Sall'icorne, portes fermées nous avons très chaud, et ça n'empêchait pas le voisinage d'entendre les percussions ! Dans la salle Boède du centre sportif, même si on joue en même temps que le hand ou le judo, on ne les gêne pas du tout. Comme c'est en partie vitré, nous avons parfois du public dans les couloirs. Le seul bémol : la place trop réduite pour stocker ici nos instruments, qui sont un peu encombrants il faut le dire !

Vanina, membre de la batucada de l'association Via Brasil



LES ÉCOLES AUSSI !

En juin dernier, les quatre écoles primaire sinagotes, soit 350 enfants du CP au CM2, se sont retrouvées au centre sportif Le Derf pour des olympiades sur le thème de la Bretagne et des JO. Ce beau projet a été proposé à la Ville par les 8 jeunes élus du Conseil Municipal des Enfants, et mis en œuvre par le service Enfance-Jeunesse. Bravo à eux !

Au menu de cette journée sportive et avant tout conviviale, du football gaélique, des jeux en bois, des courses de relais, du volley, de la danse et des boules bretonnes...

NOUVEAUX ESPACES NOUVEAUX USAGES

La salle Boède n'est pas la seule nouveauté du centre sportif réhabilité. Une pièce dédiée sera prochainement équipée de machines de fitness, la salle Mancel. Elle sera accessible par les usagers des associations, sur les créneaux de présence du club et sous la responsabilité des coaches.

Globalement, avec la livraison d'un équipement ainsi refait à neuf, la Ville tient à responsabiliser les clubs utilisateurs afin qu'ils en prennent soin : oui à la convivialité, tant qu'elle n'entraîne pas de risques ou de désagréments pour les usagers ou le bâtiment. Un subtil équilibre à trouver !

Le plan de sécurité a été entièrement revu, ainsi que le règlement intérieur du centre sportif. Ce dernier insiste notamment sur les règles de bon usage à respecter : soin

des locaux, utilisation respectueuse du matériel présent dans les salles, usage raisonné de la lumière et du chauffage, encadrement des accès par badge... Des fiches pratiques ont ainsi été rédigées, pour l'utilisation des systèmes de sonorisation, le port de chaussures adaptées aux différents revêtements ou encore la gestion des déchets sur le site. Enfin, une partie du parvis ainsi que le patio près de l'espace de convivialité ont été fléchés « espaces sans tabac » par la collectivité.

Le 15 février 2024, la Ville a délibéré pour mettre à jour le règlement d'utilisation des locaux, espaces et matériels municipaux mis à disposition du public.

Pour le consulter
FLASHEZ-MOI



PROJETS À VENIR...

Après la rénovation du centre sportif Le Derf, la municipalité souhaite encourager et soutenir les actions en faveur du sport inclusif (pratiqué par des clubs comme Run in Séné, Séné Team Boxing ou encore Entre-Chats) et le sport pour tous (sport-loisirs et sport-santé). Elle a pour cela conventionné avec la Maison Sport-Santé itinérante et inauguré il y a deux ans une station sport-santé en accès libre dans le parc de Limur. Pour autant, les autres sports ne sont pas oubliés : une étude sur les terrains de grand jeu (foot, rugby) sera lancée prochainement, tout comme la réflexion pour améliorer les infrastructures dédiées à l'athlétisme et au tennis.

Le soutien de la municipalité aux associations sportives se manifeste également par d'autres biais que sont les subventions, le prêt de salles ou encore le soutien logistique à l'organisation d'événements.

VOUS PRENDREZ BIEN UN BOUT DE PATRIMOINE ?

L'action et l'animation patrimoniales ont connu un bel essor à Séné depuis une dizaine d'années. En parallèle des nombreuses propositions émanant d'associations patrimoniales sur la commune, au sein de la Direction Sport, Culture et Vie associative, Maude Loquais, chargée de mission, accompagne depuis 2017 la Ville et les habitants dans le travail de recherche et de mise en valeur du patrimoine local. Petit tour d'horizon du fruit de cette collaboration.

Un projet d'ampleur a débuté en 2015, avec la réflexion sur un **sentier patrimonial** dans le secteur de Langle, composé de différents pupitres thématiques. Le succès de ce circuit et l'engouement d'habitants passionnés et très impliqués ont depuis donné naissance à trois autres sentiers, dans le bourg, les villages, et enfin entre la Réserve naturelle et Saint-Laurent.

Le projet de Maison du Port, devenu **Ti Anna**, a ensuite bien occupé les services municipaux, pour une ouverture à l'été 2020. La programmation patrimoniale du lieu et le développement du contenu en ligne sont l'une des missions permanentes de Maude Loquais.

En 2021, ravie de voir que des habitants continuent de se mobiliser, la nouvelle municipalité crée un collectif dédié au patrimoine et lance de nouveaux projets structurants (**collecte de la mémoire, toponymie**), auxquels viennent s'ajouter chaque année de nouvelles initiatives (**cabanes ostréicoles, jeu de la Bernache...**).

Les différents projets valorisent toutes formes de patrimoine : oral, maritime, naturel, religieux... Des puits et fontaines aux bateaux traditionnels, du patrimoine naturel à la gastronomie, en passant par les contes et légendes, nous menons des recherches historiques, mais souhaitons aussi faire vivre le patrimoine au quotidien, pour le faire connaître et le valoriser.

Maude Loquais.



DÉCOUVRIR LE PATRIMOINE EN S'AMUSANT

Dès le plus jeune âge, les enfants peuvent être sensibilisés au patrimoine. En 2021, l'école Dolto a par exemple travaillé sur l'eau, à travers l'histoire des puits, des fontaines et des moulins de Séné. En 2024, c'est l'école d'autrefois que les enfants ont découvert : jeux, tenues vestimentaires, mais aussi punitions !

Au collège, Maude Loquais est intervenue lors d'un cours d'histoire-géographie afin d'expliquer aux élèves de 3^{ème} l'évolution du Poulfanc, des terres agricoles aux habitats collectifs en passant par l'histoire des zones d'activité.

Elle ne manque pas non plus une occasion de collaborer avec le service Enfance-Jeunesse, notamment pour imaginer de grands jeux pour les enfants des accueils de loisirs (Le Trésor des Douaniers en 2020, Pékin Express de l'Huître en 2021, Poule-renard-vipère transformé en pêcheurs-douaniers-fermiers en 2022).



Jeudi 24 octobre, Jouez avec le patrimoine à Ti Anna !
Gratuit, de 15h à 17h.

CONNAISSEZ-VOUS LE JEU DE LA BERNACHE ?

Ce jeu de l'oie à la sauce sinagote créé par Maude Loquais dans le cadre des sessions « Jeux d'antan » organisées à Ti Anna, vous fera (re)découvrir le patrimoine et les spécificités de Séné.

Prochainement en vente à Grain de Sel,
à la Réserve Naturelle et à l'Hôtel de ville, 10 €.



DES CHANTIERS POUR ENTREtenir LE PETIT PATRIMOINE

Puits, fontaines, murets en pierre sèche, croix de chemins... Il est important d'entretenir ce patrimoine souvent envahi par la végétation et que l'on a tendance à oublier. Des chantiers participatifs sont régulièrement organisés pour remettre en état et rendre visible ces édifices. Des habitants bénévoles, mais aussi de jeunes conseillers municipaux et des ados en « chantier argent de poche » se sont ainsi occupés des fontaines de Moustérian (2024), Bindre (2023) ou Cariel (2022), des piliers d'entrée de champs au Purgatoire (2022) ou encore du muret du Pont d'Argent, nettoyé régulièrement depuis 2022.



COLLECTER LA MÉMOIRE DES HABITANTS

Depuis 2021, des membres du collectif rencontrent des aînés pour collecter leur mémoire du Séné d'autrefois. 45 personnes ont été interviewées à ce jour. Afin de rendre ces souvenirs accessibles à tous, leurs témoignages font l'objet de **podcasts intitulés « Mémoires sinagotes »**, disponibles sur la plateforme Spotify ou sur www.sene.bzh. Six épisodes sont actuellement disponibles, traitant de sujets divers tels que l'Occupation allemande, l'école d'autrefois, les bistrotts ou encore les relations entre les gens de terre et les gens de mer. Le dernier épisode en date, « Cuisine à l'ancienne », est né d'un projet entre le Conseil Municipal des Enfants et la résidence autonomie de Penhoët.

RÉHABILITER LE PATRIMOINE OSTRÉICOLE

En 2022, deux architectes ont proposé de réhabiliter l'une des cabanes ostréicoles de Langle, afin d'en faire un lieu de pause et d'observation en accès libre. Ce projet a permis entre autres d'attirer l'attention sur l'effet des marées et la montée des eaux, d'impliquer environ 150 citoyens grâce à des chantiers participatifs, d'expérimenter une architecture en matériaux naturels et locaux : toit en bois brûlé, façades en roseaux, enduit à base de vases et tuiles faitières en coquilles d'huîtres.

UNE BROCHURE CONSACRÉE À LA TOPONYMIE SINAGOTE

Depuis 2021, un groupe d'habitants du collectif Patrimoine s'intéresse plus particulièrement à la toponymie sinagote, autrement dit l'origine du nom des lieux. Le fruit de ce travail méticuleux a vu le jour sous la forme d'une brochure localisant, traduisant et expliquant 380 toponymes.

« Les noms donnés aux lieux dans notre commune sont signifiants : ils témoignent de cette relation que nos anciens avaient établie avec chaque rue, chaque parcelle, chaque espace. Le collectif Patrimoine, après son immense travail de près de 3 ans, nous offre aujourd'hui des clefs de compréhension de ce lien entre les Sinagots et leur territoire. Cela nous permet à la fois de conserver la mémoire de la langue et des lieux, de mieux comprendre notre histoire et de nous interroger sur notre perception actuelle de ces lieux du quotidien. Un grand merci aux bénévoles du collectif qui œuvrent pour la mémoire et le bien commun ».

Mathias HOCQUART, élu à la Culture et au Patrimoine.

Brochure disponible prochainement à Grain de Sel en consultation, en prêt ou à l'achat.



VOUS SOUHAITEZ PARTICIPER À L'ANIMATION
DU PATRIMOINE AUX CÔTÉS DE LA VILLE ?

• Contactez Maude Loquais, 02 97 66 17 67 ou 06 76 86 23 08, loquais-m@sene.bzh.

NOUVEAUX COMMERCES ET SERVICES



FLEUR ET SENS CABINET NATURO-ESTHÉTIQUE

Fleur Le Gal propose des soins sensoriels du visage et du corps, sur mesure en fonction des besoins physiques et émotionnels de chacun. Formée en aromathérapie, phytothérapie, socio-esthétique et aide-soignante diplômée d'État, elle pense le soin dans sa globalité et utilise exclusivement des produits naturels, bio et locaux. Elle se forme également sur les troubles hormonaux, le drainage lymphatique énergétique et collabore avec une nutritionniste.

3 allée des Genêts. Du lundi au vendredi 9h-19h. Le samedi 9h-17h.
Tél. 07 80 95 75 80 / fleuretsens56@gmail.com / www.kalendes.com/site/fleuretsens/welcome



CENTLUMIERES PHOTOGRAPHIE

Stéphane Sroczyński réalise portraits, reportages, photos de concerts, mariages et autres événements, pour particuliers, artisans et entreprises. La prise de vue peut être réalisée avec un appareil argentique ou numérique. Il anime également des ateliers de découverte pratique de la photo argentique et forme à la prise en main de l'appareil. Avec son studio mobile, Stéphane se déplace à domicile, en entreprise ou dans un lieu défini en amont.

Tél. 06 63 01 86 62 / centlumieres.photographie@gmail.com
www.centlumieres.com

STUDIO ANAO PILATES, YOGA ET BIEN-ÊTRE

Créé en 2022 par Maffiel Boncourre, le studio Anao s'est installé dans un nouvel espace dédié à la pratique du yoga, pilates et autres disciplines «bien-être», axées sur la reconnexion au corps par le mouvement et la respiration.

Maffiel dispense des cours collectifs et séances particulières de pilates, sur tapis et machines. Elle est accompagnée d'Aurélié Bonnet, professeur de yoga qui propose un large choix d'approches de la discipline. Le week-end, des ateliers tels que le Qi Gong, le Feldenkrais ou le yoga parent-enfant sont proposés.

5 place des Vosges.

Tél. 06 98 08 36 29 | www.studioanao.com | contact@studioanao.com



CORALIE HECQUET, ACCOMPAGNEMENT PÉRINATAL

Avant, pendant et après la grossesse, Coralie Hecquet propose un soutien émotionnel aux familles, en complément d'un suivi médical. Elle offre un accompagnement sur-mesure en apportant du confort, de l'assurance et des outils d'information fiables sur des sujets comme l'allaitement, le retour au travail... Elle intervient à domicile sur le secteur de Séné/Vannes et Morbihan. Elle anime également des cercles de paroles et ateliers pour les entreprises.

Tél. 07 52 07 44 83 | www.coralie-h.com | coralie.hecquet@outlook.com



UN LIVRE SUR L'ŒUVRE DE MONIQUE ARRADON

Grâce à l'association qui la soutient, la peintre, sculptrice et calligraphe, aujourd'hui âgée de 93 ans, a pu réaliser l'inventaire de ses nombreuses œuvres (plus de 3000 !) et publier un ouvrage dans lequel elle se raconte et retrace sa vie d'artiste. Un film est également à venir pour faire connaître son travail.

Monique Arradon était présente au salon du livre Séné à la Page, dimanche 21 juillet, pour présenter son livre « Monique Arradon, voyageuse étonnée d'une vie en escale », paru en juillet 2024, et échanger avec les visiteurs. Installée à Séné depuis 1994, l'artiste est entourée d'amis qui ont souhaité mettre en valeur son travail en se constituant en association. Un fonds de dotation a été créé pour préserver ses œuvres. L'artiste aimerait beaucoup que ce fonds puisse également contribuer au financement d'un lieu où de jeunes talents pourraient venir travailler et exposer.

Les créations de Monique Arradon traduisent son vécu, mais aussi ses convictions et sa volonté d'amener l'art au public, en lui donnant une fonction dans la ville. Ses œuvres sont ainsi très diverses, allant de sculptures monumentales dans l'espace urbain à la calligraphie, en passant par la peinture. Elle puise son inspiration dans les cristaux, la nature, le cosmos, et utilise divers matériaux pour s'exprimer, comme le métal, le bois, l'encre, la pâte de verre...

**Le livre est disponible à la galerie Stal-Arzoù, 21 rue d'Alsace à Séné.
+ d'infos : <https://moniquearradon.com>**



UNE SALARIÉE À L'US SÉNÉ HAND

Très attaché à son climat convivial et familial, l'US Séné Handball a entamé une restructuration il y a deux ans et a cette année le plaisir d'accueillir une salariée pour encadrer ses jeunes. Le club espère aussi redynamiser sa filière féminine.

L'US Séné Handball a la chance de voir ses seniors évoluer au niveau régional. Afin que les jeunes puissent en faire de même, le club a décidé de se restructurer. L'embauche de Laura, salariée à 20h, mais aussi la possibilité de pratiquer à nouveau au sein du centre sportif Le Derf, ouvrent de nouvelles possibilités. Avec ces créneaux supplémentaires, chaque catégorie peut désormais s'entraîner deux fois par semaine. Laura anime spécifiquement les équipes jeunes et propose aussi des interventions en milieu scolaire.

*« Le club souhaiterait consolider sa filière féminine. Des créneaux sont encore disponibles en moins de 13 et moins de 15 », annonce Arnaud Gorrier, référent sportif.
« Notre fonctionnement est atypique : nous n'avons pas de président mais un conseil d'administration et des commissions. Nous votons pour prendre les décisions. Nous sommes très attachés à conserver le côté familial du club. Notre priorité ? Que nos adhérents aient plaisir à faire du sport ».*

US Séné Hand, contact@sene-handball.fr, www.sene-handball.fr.



CANDICE WEBER DU TAOCHINAGOT A PORTÉ LA FLAMME OLYMPIQUE

Sinagote depuis 2002, Candice a aujourd'hui 23 ans. Elle a débuté le kung fu à 6 ans et demi avec le club Taochinagot à Séné. À 17 ans, elle était ceinture noire. Elle compte aujourd'hui plusieurs titres à son palmarès : 3 fois championne de France de Kung Fu (sanda [boxe chinoise] : pieds poings, projection, KO autorisé), 3 fois vice-championne de France (sanda/quinda) et 1 médaille de Bronze. Actuellement à l'université de Cluj-Napoca (Roumanie) pour devenir chirurgien dentiste, Candice a eu la chance de porter la flamme olympique lors de son passage à Vannes le 6 juin dernier.



DANIEL LASNE

«VICTOIRE SUR LE BACCHARIS»

Après 10 ans de chantiers citoyens, Daniel Lasne et les bénévoles engagés à ses côtés commencent à se faire une idée très précise du fonctionnement du baccharis. C'est pourquoi ils peuvent assurer aujourd'hui qu'ils sont parvenus, sur le territoire de Séné, à prendre le dessus sur cette plante invasive qui menaçait notre biodiversité. Explications.

Pouvez-vous revenir sur les débuts de la lutte contre le baccharis à Séné ?

Retraité de la direction régionale de l'Environnement, je me suis investi dans l'association Bretagne Vivante. Inquiet de la forte présence de baccharis dans les zones humides côtières de Séné, j'ai proposé d'organiser une projection-conférence à Grain de Sel en 2014. Ce jour-là, 30 volontaires se sont inscrits pour engager la lutte, à raison d'un chantier par mois. Une cartographie précise avait été établie en mairie, répertoriant 50 foyers, soit 23 hectares envahis. Les premiers résultats d'arrachage étaient plutôt spectaculaires et valorisants. Le baccharis pouvant pousser jusqu'à 5-6 mètres de haut, la coupe des plants ouvrait tout de suite le paysage. Nous avions l'autorisation de la Préfecture de les brûler sur place. Malheureusement, trois semaines après des coupe à ras, nous voyions déjà des rejets apparaître...

Comment êtes-vous parvenus à venir à bout de ces rejets ?

Pour les gros sujets qu'il fallait tronçonner à la base, nous avons obtenu une autorisation européenne pour dévitaliser les souches avec du gros sel. Pour arracher les plants moyens et petits, on a mis au point avec le lycée technique Jean Guéhenno une fourche-levier, le baccharrache, très efficace. Néanmoins, nous n'allions pas encore assez vite par rapport à l'ampleur de la tâche. Comme les graines tombent en octobre et peuvent facilement être transportées par le vent ou la mer, nous sommes passés à un chantier par semaine de fin août à fin octobre. Nous avons aussi observé que les plants mâles et femelles doivent se trouver dans un rayon assez proche pour que la pollinisation puisse se faire par le vent.

Quand avez-vous observé un résultat vraiment convaincant ?

En appliquant ces méthodes et cette pression, nous avons passé un vrai cap en 2019. Boède, néanmoins, était un cas particulier, puisque le baccharis y avait envahi 5 hectares sur 45. Le Département y a accéléré la lutte cette année-là, avec le concours de la société Mouton Glouton possédant un gros gyrobroyeur. L'opération a été renouvelée cette année. C'est d'ailleurs là-bas qu'a eu lieu le dernier chantier d'ampleur du collectif, le 21 septembre 2024.

Quelle est la situation actuelle ?

Dès 2016, le baccharis a été interdit à la vente en Europe. Dans le Morbihan, la lutte fut organisée par un arrêté du Préfet. Dans le Golfe, le Parc naturel a fait du baccharis une priorité, pour accompagner les communes dans la lutte et la mobilisation citoyenne,

et contenir la menace. À Séné, depuis 2019, nous vérifions chaque année la cinquantaine de foyers sensibles et continuons de traquer les dernières pousses provenant de racines cassées. Plutôt friand des zones humides, il arrive pourtant que nous trouvions du baccharis, moins accessible, dans des fourrés de pruneliers.

Quelle est la suite pour le collectif à Séné ?

Le collectif des bénévoles sinagots continuera de surveiller la commune jusqu'à une « éradication-sous-surveillance », et prêtera main forte aux communes voisines, comme Theix, Vannes, Le Hézo... Il y a moins de travail, mais les recrues sont nécessaires et bienvenues pour renouveler la troupe !

+ d'infos sur <https://collectif-anti-baccharis.org>.

CARTE KORRIGO

Le saviez-vous ? Comme d'autres réseaux de transports bretons, l'agglomération a rejoint le service de billettique KorriGo. Désormais, cette carte est nécessaire aux abonnés pour circuler sur le réseau Kicéo.

La carte des transports bretons KorriGo débarque sur notre



territoire, permettant aux usagers d'avoir, sur une seule carte, plusieurs titres de transports Kicéo (abonnements, voyages à l'unité, 10 voyages...) mais aussi leurs abonnements à d'autres réseaux bretons partenaires (TER, réseaux urbains et interurbains...).

De nouveaux supports ont également été créés pour faciliter la vie des voyageurs non abonnés :

- ▶ le ticket rechargeable avec QR code
- ▶ le ticket thermique imprimé à bord des bus
- ▶ l'Open payment qui permettra d'acheter un titre unitaire directement sur le valideur présent à bord des bus, via une carte bancaire.

Demandez gratuitement votre carte nominative sur le site de Kicéo et recevez-la par courrier à votre domicile : www.kiceo.fr/actualites/rentree-2024/



ÉCOLOGIC COLLECTE

VOTRE MATÉRIEL SPORTIF USAGÉ



Golfe du Morbihan-Vannes agglomération a conventionné avec l'organisme agréé par l'État Écologic afin d'organiser une collecte d'articles de sport et de loisirs usagés. Le dispositif est déployé sur Séné du 16 octobre au 13 novembre et s'adresse à la fois aux clubs et aux particuliers.

Avec le principe de Responsabilité Élargie du Producteur, la loi rend les acteurs économiques responsables de l'ensemble du cycle de vie des produits qu'ils mettent sur le marché (écoconception, prévention des déchets, réparabilité, réemploi...). Des filières spécifiques ont donc été créées pour chaque type de produit concerné. Les articles de sport et de loisirs possèdent la leur depuis 2022. L'agglomération a conventionné avec l'organisme Écologic et permet ainsi l'organisation d'une collecte à Séné cet automne.

• Quels matériels sont concernés ?

Raquettes, ballons, filets, planches de surf, kayaks, équipements de protection, vélos... À l'exception des textiles et

baskets, de très nombreux équipements de sports et loisirs sont concernés (retrouvez la liste complète sur www.sene.bzh).

• Où et quand déposer vos équipements usagés ?

Des permanences seront organisées aux ateliers municipaux (rue de l'Artisanat), du mercredi 16 octobre au mercredi 13 novembre, le mercredi matin et le vendredi matin de 9h à 12h.

• Que deviendront ces articles de sport ?

Les équipements trop usés ou hors d'usage seront recyclés ou valorisés pour produire de l'énergie. Ceux en bon état ou réparables seront remis à des associations ou des recycleries pour vivre une seconde vie, offrant ainsi une opportunité à des personnes éloignées des circuits traditionnels de s'équiper.

Du 16 octobre au 13 novembre.

+ d'infos et liste des articles concernés sur www.sene.bzh.

DISTRIBUTION DE COMPOSTEURS

- Une distribution de composteurs individuels est organisée par Golfe du Morbihan-Vannes agglomération, vendredi 25 octobre à 12h30 au Parc de Limur.
- Prévoir 30 minutes, inscriptions en ligne sur www.golfedumorbihan-vannesagglomeration.bzh/compostage.



VOS QUESTIONS NOS RÉPONSES

Nous avons constaté cet été la présence de beaucoup d'algues sur la plage de Moustérian. On dirait qu'il n'y a plus de ramassage et la plage est moins agréable. Quelle est la position de la municipalité ?

Les algues constituent une protection des plages contre l'érosion et la laisse de mer est une richesse de biodiversité. Chaque passage avec un engin peut donc causer des effets négatifs.

Pour l'été 2024, la commune a expérimenté des pratiques moins intensives. Les ramassages ont été espacés et réalisés en partie manuellement. Sur la plupart des plages, les algues déposées par la marée ont tendance à repartir avec la marée suivante. Sur la plage de Moustérian, c'est moins le cas.

Les pratiques de cet été vont donc être analysées, plage par plage, en tenant compte de l'impact sur la protection du littoral, sur la biodiversité mais aussi du confort des usagers et baigneurs. L'été prochain, la gestion des plages sera ajustée en fonction de ce retour d'expérience.



ÉTAT CIVIL

NAISSANCES

• SABTI EL-OUTIQ Rim	16 juin 2024
• BURGUIN Aline	11 juillet
• DU PERRON DE REVEL Amaury	18 juillet
• HARIF Emmy	23 juillet
• BRIEND Tom	3 août

MARIAGES

• CARON Florian et GIRARD Manon	22 juin 2024
• HOTA Tina et MOURÈS Alexandre	22 juin
• LE HEGARAT Marion et WERNER Vincent	28 juin
• BEAUPLAT Benoît et MICHEL Mélissa	28 juin
• LEMOINE Vincent et FRABOULET Charlotte	29 juin
• RIBET Carole et LEFOND Michael	27 juillet
• ROUX Cécile et FAISANT Mikaël	3 août
• L'HULLIER Claire et LE GAL Samuel	24 août
• RICHARD Anne-Claire et BUCHER Frédéric	24 août

Note : la Ville communique uniquement sur les naissances et mariages pour lesquels les citoyens ont autorisé la publication.



HOMMAGE

Le 31 juillet 1944, deux résistants vannetais étaient fusillés par l'armée allemande, à Penboch en Arradon. Condamnés à mort, deux Sinagots ont échappé de peu à la même sentence en réussissant à s'évader par la mer. Jean Richard, Sinagot passionné d'histoire, a rédigé un texte pour honorer leur mémoire.

Ne meurent que ceux que l'on oublie !
Cette plaque, ici devant nous, est là pour nous le rappeler, nous rappeler qu'il y a 80 ans, 4 jeunes Bretons dont 2 Sinagots, ont refusé d'accepter l'inacceptable qui leur était imposé par des Allemands devenus de plus en plus plus nerveux depuis le débarquement des troupes alliées en Normandie. Ces 4 jeunes patriotes, que les Allemands considéraient comme étant des terroristes, ont été arrêtés, puis torturés par la Gestapo avant de venir à cet endroit pour y être fusillés, à l'abri des regards. Il est dit que la vie ne tient parfois qu'à un fil ; pour les 2 Sinagots Antoine Le Lan et Marcel Dagouassat, la vie n'a tenu qu'à un lacet, un lacet mal noué qui a interverti l'ordre des exécutions. C'est ce petit détail qui va amener Alexis Mahé et Albert Le Cam à être fusillés les premiers. Antoine et Marcel attendaient leur tour sous la menace d'une sentinelle qui relâcha sa surveillance en entendant Mahé insulter les Allemands et crier avant de mourir «Vive la France». L'énergie du désespoir, la fureur de vivre ont alors décaplé les forces d'Antoine et Marcel qui, après avoir déséquilibré leur garde, se sont enfuis, tous deux menottés, pour se jeter dans la mer et rejoindre à la nage, en apnée parfois, l'île d'Arz où ils sont arrivés complètement exténués mais vivants.

Ces 4 jeunes Français dont le comportement a pour nous valeur d'exemple, nous réunissent aujourd'hui pour nous rappeler qu'il ne faut jamais accepter l'inacceptable, d'où qu'il vienne.

J'ai assisté au mariage d'Antoine Le Lan à La Rochelle. La cérémonie religieuse célébrée par l'Aumônier des Fusiliers marins fut des plus émouvantes quand fut évoquée cette nuit du 31 juillet 1944. Tous les participants à ce mariage pleuraient.

Nous avons parmi nous les enfants d'Antoine Le Lan et Marcel Dagouassat, je voudrais leur dire qu'ils peuvent être fiers de leur papa, qui ont fait preuve d'un patriotisme dont notre jeunesse devrait s'inspirer.

Une passerelle nous unit à ces 4 jeunes patriotes, elle s'appelle Le Pont du Souvenir ! Vive la France !

Jean Richard

SÉNÉ AVENIR & SOLIDARITÉ

Dans un contexte national d'instabilité politique, Séné réaffirme son attachement aux valeurs de dialogue et de participation citoyenne. Notre commune met en œuvre une démocratie de proximité vivante, où chaque voix compte et chaque engagement fait la différence.

Séné Avenir Solidarité (SAS), avec son nouveau Conseil d'Administration, s'inscrit pleinement dans cette dynamique. Nous sommes convaincus que l'intérêt général et l'action collective nous permettront de répondre aux enjeux auxquels notre territoire est confronté.

SAS salue les initiatives de la majorité municipale, comme la rénovation participative de la rue des Écoles, l'appel à projets citoyens, les rencontres « Élus au coin de ma rue », ou encore les permanences mensuelles à la Maison des Habitants favorisant des échanges directs entre élus et citoyens.

Ces actions illustrent la méthode que nous portons : celle de co-construire l'avenir de Séné ensemble. Elles s'ajoutent aux nombreux espaces de rencontre qui font la richesse de notre vie locale : associations, marché, événements festifs...

Face aux défis qui nous attendent et parce que nous avons Séné en commun, rejoignez-nous pour construire une commune solidaire, dynamique et tournée vers l'avenir. Ensemble, continuons à cultiver cette exigence démocratique qui fait la force de Séné. Votre participation est essentielle pour dessiner le Séné de demain.

seneavenirsolidarite@gmail.com

LA NOUVELLE DYNAMIQUE POUR SÉNÉ

Bonjour Séné,

Avant tout, nous souhaitons une **Excellente Rentrée** pleine d'énergie aux différents acteurs du monde professionnel public et privé, ainsi qu'à tous les sinagots. Nous souhaitons également à nos jeunes une rentrée scolaire enrichissante et créative, avec l'espoir qu'ils retrouveront avec enthousiasme, leurs activités culturelles et sportives, indispensables à leur bon développement.

Les Jeux Olympiques ont donné un magnifique coup de projecteur aux Jeux Paralympiques, et au handicap dans tous

les sens du terme. Profitant de cet enthousiasme national nous demandons, **comme chaque année**, que la plage et la baignade soient accessibles à tous, en toute autonomie, pendant la saison estivale. A quand la plage pour tous à Séné ?

Lors d'épisodes pluvieux intenses, certaines de nos localités dont Séné, sont confrontées aux phénomènes naturels des inondations. Ces risques peuvent avoir de graves conséquences avec des enjeux humains, économiques ou environnementaux. C'est pourquoi nous soutenons l'opinion des résidents de ces zones inondées, qui réclament l'intervention des acteurs de la gestion de crise. L'objectif est d'établir un véritable Plan de Prévention des Risques Naturels, afin de mettre en place des mesures appropriées. A cet effet, l'entretien des fossés de manière plus régulière (pas seulement après les inondations), le doublement des canalisations, ou encore la mise en place d'un bassin d'orage, seraient des pistes à prendre en considération.

Anthony Morel, Hélène Le Gac, Gérard Delamotte.

Contact : unenouvelledynamiquepoursene.com

ENSEMBLE POUR SÉNÉ

Les Sinagots propriétaires ou usufruitiers de biens immobiliers ont reçu il y a quelques semaines le montant de la taxe foncière à payer. Ce montant correspond au résultat de la base imposable multiplié par un taux d'imposition. La base imposable a été revalorisée de 3,9% (chiffre identique partout en France). Mais le taux d'imposition, lui, est décidé par chaque commune. A Séné, il augmente de + 4,13%, pour atteindre un taux de 39,06% ! Selon la direction générale des finances publiques, seules 16,7% des communes ont voté une hausse et 3,2% d'entre elles ont procédé à une

augmentation de plus de 4%. Séné figure donc parmi les 184 communes sur 34 915 (0,5% du total) ayant décidé d'imposer encore plus lourdement ses habitants : la hausse totale étant de 8% comme déjà évoqué dans le bulletin municipal d'avril !

Cela s'explique-t-il par une baisse de la dotation globale de fonctionnement versée par l'Etat ? Non car depuis 2023, elle est même en légère augmentation. Peut-on alors justifier cette hausse par l'augmentation des coûts de l'électricité ou l'inflation ? Non plus car comment expliquer que la majorité des communes aient laissé leur taux d'imposition inchangé ? L'explication est évidente : la gestion des élus à Séné n'est pas rigoureuse couplée à des choix politiques ne faisant pas consensus, comme nous l'avons déjà écrit ici à plusieurs reprises et comme nous continuerons de le faire si rien ne change.

Françoise MERCIER, Jean-Marc GONIDEC et Clément LE FRANC
ensemblepoursene@gmail.com

AGENDA

OCTOBRE

- ◉ **VENDREDI 4 : Portes ouvertes des Tiny Houses**, Amisep, Kercourse
- ◉ **SAMEDI 5 : Découverte Para Run**, Run in Séné, centre sportif Le Derf
- ◉ **SAMEDI 5 : Concert de musique mandingue**, Dialaya-Séné, Grain de Sel
- ◉ **SAMEDI 12 : Défi nage**, Sénéthon, Port-Anna
- ◉ **SAMEDI 12 : Permanences des élus**, Maison des Habitants
- ◉ **DIM. 13 : Chantier nature**, Réserve Naturelle
- ◉ **MERC. 16 : Don du sang**, Maison des associations
- ◉ **DU 16 OCT. AU 13 NOV. : Collecte de matériel sportif et de loisirs usagé**, ateliers municipaux
- ◉ **DU 17 OCT. AU 17 NOV. : Exposition**, Arts Sinagots, salle de la Fraternité
- ◉ **DIM. 20 : Vide-greniers**, Séné FC, gymnase Cousteau
- ◉ **LUNDI 21 ET MARDI 22 : Formation baby-sitting**, Grain de Sel (*sur inscription*)
- ◉ **MARDI 22 : Chantier argent de poche**, service Jeunesse (*sur inscription*)
- ◉ **JEUDI 24 : « Jouez avec le patrimoine ! »**, Ti Anna
- ◉ **VENDREDI 25 : Distribution de composteurs**, GMVA, Parc de Limur
- ◉ **SAMEDI 26 : 40 ans du cercle celtique**, gymnase Cousteau

DÉCEMBRE

- ◉ **DIMANCHE 1^{ER} : Tournoi**, US Séné badminton, centre sportif Le Derf
- ◉ **SAMEDI 7 : Tournoi**, Scrabble sinagot, salle de Limur
- ◉ **SAM. 7 ET DIM. 8 : Théâtre**, Les Sénaces, salle des Fêtes
- ◉ **DIMANCHE 8 : Color Race**, Séné Athlétisme, bourg
- ◉ **DIMANCHE 8 : Chantier nature**, Réserve Naturelle
- ◉ **MARDI 10 : Thé dansant**, CCAS, salle des Fêtes
- ◉ **SAMEDI 14 : Marché de Noël**, Limur
- ◉ **DIMANCHE 15 : Bourse aux jouets anciens**, Séné Rail miniatures, gymnase Cousteau

NOVEMBRE

- ◉ **SAMEDI 9 : Compétition d'athlétisme**, Gymnase Cousteau
- ◉ **SAMEDI 9 : Permanences des élus**, Maison des Habitants
- ◉ **DIMANCHE 10 : Chantier nature**, Réserve Naturelle
- ◉ **LUNDI 11 : Tournoi de futsal**, club des supporters du Séné FC, centre sportif Le Derf
- ◉ **VENDREDI 15 : Conférence sur l'histoire maritime de Séné**, Alain Bello, Ty Kelou
- ◉ **SAMEDI 16 : Conférence « Plantes mellifères : où, quand, quoi et comment semer ? »**, Maison des Habitants
- ◉ **DU 18 NOV. AU 20 DÉC. : Exposition**, Atelier Bleu, salle de la Fraternité
- ◉ **JEUDI 21 : Conférence « Paysages et richesses sous-marines »**, Parc naturel régional, Sall'icorne
- ◉ **SAMEDI 23 : Zumba-thon**, Séné Gym, salle des Fêtes
- ◉ **SAMEDI 30 : L'après-midi des familles**, Grain de Sel
- ◉ **SAM. 30 ET DIM. 1^{ER} : Théâtre**, Les Sénaces, salle des Fêtes



**PROCHAIN CONSEIL MUNICIPAL :
JEUDI 5 DÉCEMBRE**

En plus de ces rendez-vous :

- ◉ Retrouvez le programme mensuel de la Maison des Habitants sur sene.bzh
- ◉ Découvrez la programmation artistique du centre culturel dans la plaquette annuelle, ainsi que tous les RDV médiathèque dans le dépliant bimestriel.

